

(200) 新多鳃齿吻沙蚕 *Nephtys neopolybranchia* Imajima et Takeda, 1987 (图 264)

*Nephtys neopolybranchia* Imajima et Takeda, 1987: 57—59, fig. 9a—k; Jung et Hong, 1997: 375—376, fig. 3a—k.

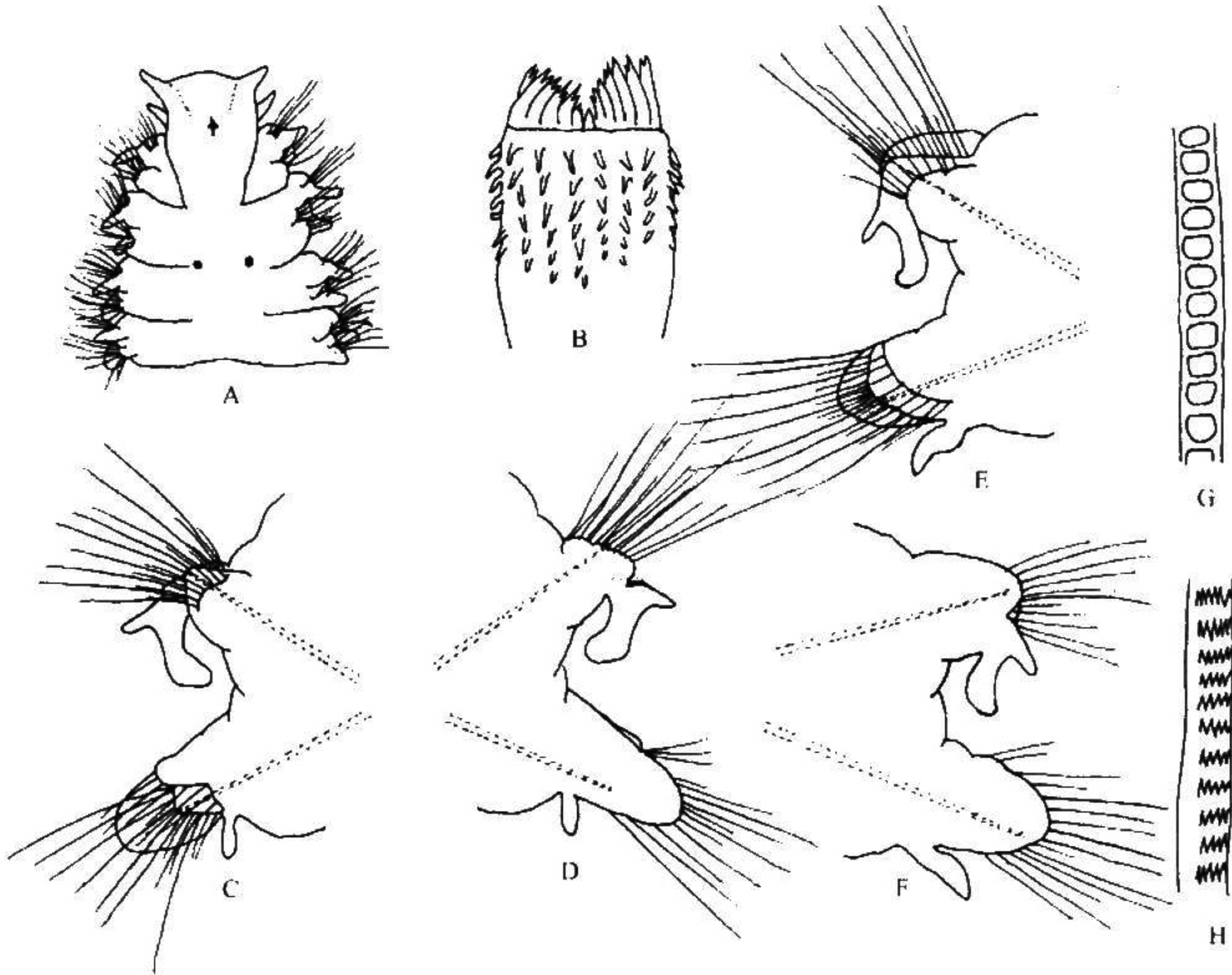


图 264 新多鳃齿吻沙蚕 *Nephtys neopolybranchia* Imajima et Takeda

A. 体前部背面观; B. 翻吻背面观; C. 第5刚节疣足前面观; D. 第5刚节疣足后面观; E. 第30刚节疣足前面观; F. 第30刚节疣足后面观; G. 横纹(梯形)毛状刚毛(部分); H. 小刺毛状刚毛(部分)。

**标本采集地** 黄海中部(水深40—66 m、底质泥质砂)。

**形态特征** 体长17—23 mm, 体宽(含疣足)0.6—1 mm, 具82—100个刚节。

口前叶为长约大于宽的长方形, 前缘平直, 后端较窄且缩入第2刚节。口前叶前半部中央具1个星形的褐色斑。1对大眼位于第2刚节的后缘处。口前叶具2对触手, 前对较大位于口前叶前缘, 后对位于口前叶腹面前两侧。未见项器(图264 A)。

翻吻具22对分叉的端乳突, 22纵排亚端乳突(每排乳突从大到小约5—7个), 无中背乳突(图264 B)。

疣足双叶型。内须始于第3刚节, 体前、中部疣足的内须为囊状不外弯或稍外弯。第5刚节疣足, 背足的前足刺叶为半圆形、短于钝圆锥形的足刺叶, 足刺叶稍短于

圆锥形的后足刺叶；腹足的前足刺叶为斜三角形，约等长于其足刺叶、远小于其圆锥形的后足刺叶；指状内须，大于背须；背、腹须短指状（图 264 C—D）。

体中部第 30 刚节疣足，背、腹足的前足刺叶均为半圆形，分别短于钝圆形的背足刺叶和半圆锥形的腹足刺叶；背、腹足的后足刺叶为半圆锥形叶，均大于其足刺叶；稍外弯的内须，大于背须；背、腹须短指状（图 264 E—F）。

具刚毛 2 种。横纹（梯形）毛状刚毛（图 264 G）位于前足刺叶上，小刺毛状刚毛（图 264 H）位于背、腹后足刺叶上，无竖琴状刚毛。

**地理分布** 分布于黄海；韩国，日本（北海道、本州北部）。本种为我国首次记录。

### (201) 寡鳃齿吻沙蚕 *Nephtys oligobranchia* Southern, 1921 (图 265)

*Nephtys oligobranchia* Southern, 1921: 610—611, pl. XXIV, fig. 12a—c; Fauvel, 1932: 119; 1953: 228, figs. d—f; Uschakov et Wu, 1962: 10—11, pl. IIIi.

*Nephtys oligobranchia* Fauchald, 1968: 18—19, figs. 41—44; Gallardo, 1968: 67; Hartman, 1974: 620; Chen et Wu, 1980: 250—254; Shen et al., 1982: 5—6; Imajima et Takeda, 1987: 47—50, figs. 4a—l, 6; Yang et Sun, 1988: 97, fig. 37d; Jun et Hong, 1997: 382.

**标本采集地** 山东黄河口垦利、青岛（胶州湾、潮下带 10—30 m、底质细沙—粉砂）、烟台芝罘湾（水深 4—37 m、底质细砂—粉砂）、日照（潮间带细砂），上海昆山，江苏苏州、太湖，浙江洞头、苍南（潮间带、细砂），珠江广州河段，台湾海峡，香港（潮下带），海南牙龙湾、新盈湾（潮下带）。

**形态特征** 体长 14—17 mm，体宽（含疣足）1—1.5 mm，具 50—60 个刚节。

口前叶长方形，前缘平直，后部缩入第 2 刚节。1 对眼，位于口前叶后缘、第 2 刚节前部。2 对大小相等的触手，前对位于口前叶前缘前伸，后对前伸于口前叶腹面前两侧。乳突状的项器，位于口前叶中部两侧（图 265 A）。

翻吻具 22 对分叉的端乳突，22 纵排亚端乳突（每排乳突从大到小约 6—9 个），1 个中背乳突（图 265 B）。

疣足双叶型。内须始于第 6—8 刚节，开始很小，以后变大为不外弯的囊状，至第 15—18 刚节变小，至第 16—27 刚节后消失。

第 7 刚节疣足，背、腹足的前足刺叶、足刺叶和后足刺叶均为钝圆锥形且足刺叶长于前后足刺叶；内须指状，稍大于背须；背须位于内须的基部为小指状；腹须位于腹足的基部为细指状（图 265 C—D）。

体中部第 14 刚节疣足，背、腹足的前足刺叶钝圆锥形，稍短于其圆锥形的足刺叶；背足后足刺叶为圆锥形、稍短于圆锥形的背足刺叶，腹足后足刺叶亦为圆锥形、但稍短于圆锥形的腹足刺叶；内须囊状，远大于背须；背须短指状，腹须细指状（图 265 E—F）。